

Formiguères

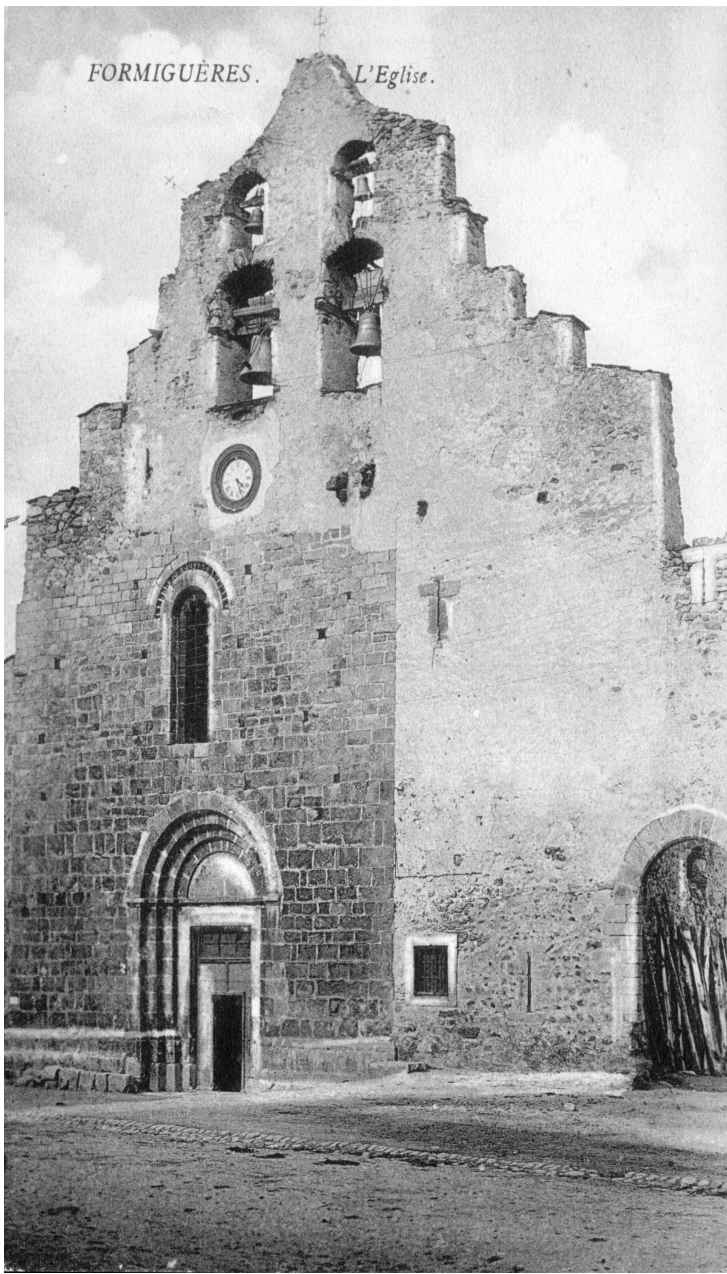
Circuit d'antan

A la découverte du village au travers de cartes postales anciennes

Durée environ 1h30



1 : l'église



Vers 1906 : l'église au début du 20^e siècle et le château où subsistent 3 meurtrières mais dont le toit est effondré. La 1^{ère} consécration de l'église date de 873, au 9^e siècle, la seconde de 1019.

La fortification de l'église date de la fin du XIV^e siècle sous le règne de Pierre d'Aragon. La façade est classée au titre des monuments historiques depuis 1913.

Pour la visite de l'église : dépliant gratuit à l'Office de Tourisme ou PDF sur Site internet

L'intérieur de l'église était décoré de peintures. Remarquez en haut de l'arc supérieur, le Christ avec 2 personnages et la croix peints. C'est lors de sa restauration dans les années 70 qu'on a daté cette sculpture en bois de la fin du XIIe siècle. Il s'agit d'une descente de croix qui se trouve dans la 2^e chapelle à droite.



FOURMIGUÈRES — Intérieur de l'Eglise. Vue du Grand Autel

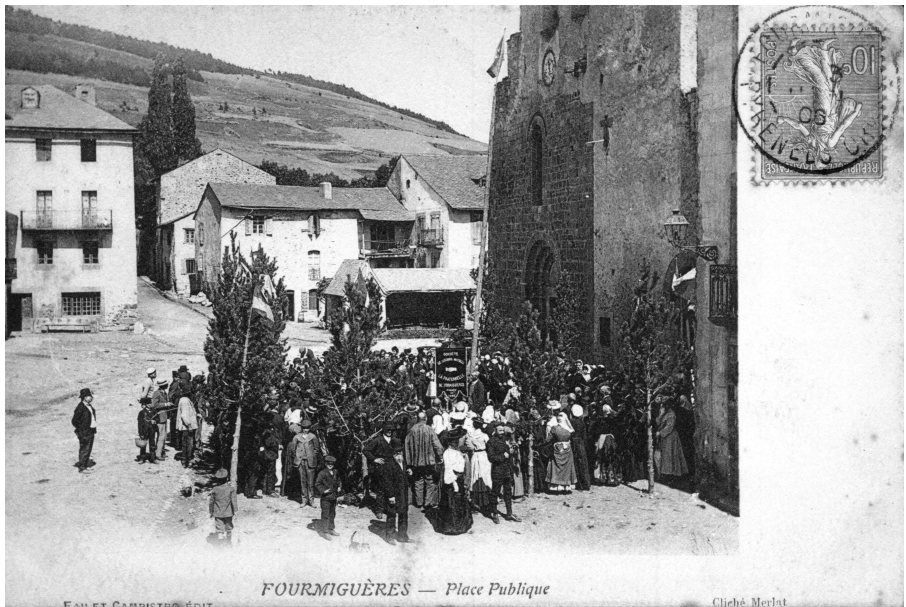
EDIT. NAVARRO

Le nom Formiguères, (Formiguera, Fromigaria, IXe siècle) pourrait venir du latin formica qui désignait un tas de bois ressemblant à une très grosse fourmilière, destiné à être brûlé ou à fabriquer du charbon de bois. C'était une façon de défricher afin d'agrandir le domaine de Fromigaria...

Durant une courte période, début du XXe siècle, Formiguères a été orthographié Fourmiguères ! On le trouve ainsi sur des cartes postales, le monument aux morts de la Chapelle de Villeneuve...



A gauche la fontaine abreuvoir couverte de 1895. L'hôtel Picheyre a ouvert dans les années 1930 après la fermeture de l'hôtel Aggéry. En 1920, le Prince de Monaco Albert 1^{er} y résida (chambre 12) lorsqu'il louait le territoire de Camporells pour chasser et pêcher. Devant l'hôtel la bascule du poids public



1906 Fête du secours mutuel, La Fraternelle, fondée en 1894

2 : la place, lieu de vie



La poste actuelle, ancien donjon du château, les murs du château, actuelle Mairie, au fond l'abreuvoir.



Les bêcheurs de pomme de terre en route pour les champs.
La montagne derrière (le Soula) est cultivée, l'école n'est pas construite.



Pyrénées-Orientales - LE CAYSIR - FORMIGUÈRES - Présentation des Juments Poulinières à la Prime d'Encouragement

1905, la remonte, exposition de juments poulinières.



Attelage d'une paire de vache.

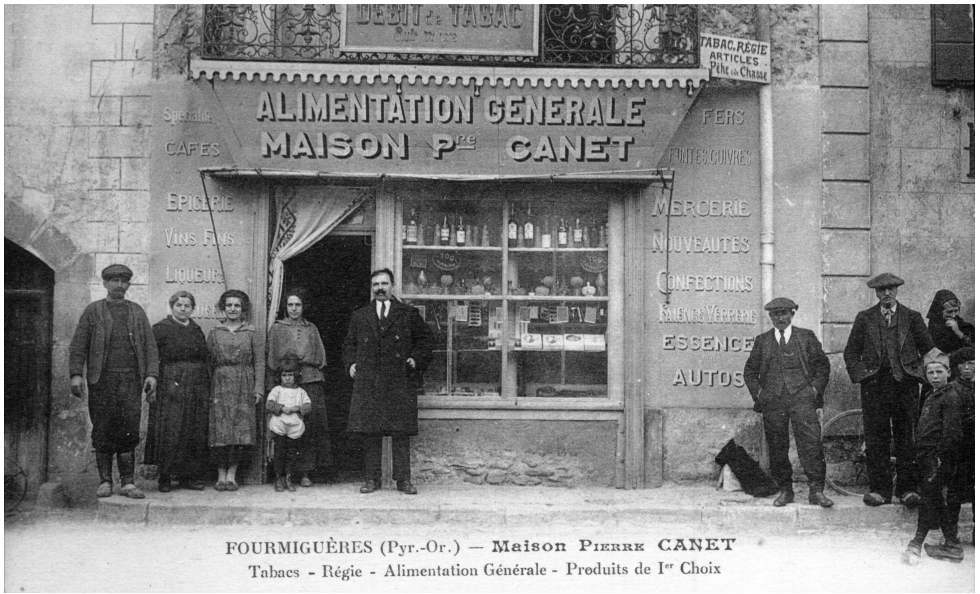
Comme aujourd'hui les commerces entourent la place : Alimentation générale, Maison Pierre CANET, Hôtel AGGERY, qui datait de la Révolution française, au fond à gauche, épicerie, mercerie, tissus (boulangerie actuelle).

Capcir - FORMIGUÈRES (P.-O.) — La Place



Les maisons de la place à 2 ou 3 étages se caractérisent par une toiture à faible pente, couverte d'ardoises (lloses), qui ne déborde pas et se présente de face, des œils de bœuf cerclés de briques, des balcons en fonte ouvragés. Les façades en pierre étaient crépies. Les blocs de granit taillés devant les façades servaient de protection ou de bancs... Au fond le café VERGES, actuelle Boucherie présente des poutres d'angle sculptées en forme de visages.





Les voyageurs attendent devant l'hôtel Aggéry avant d'embarquer dans la voiture de P. Bigorre, déjà chargée des malles mais qui n'est pas encore attelée.

3 : Entrée du village, côté Mont Louis



1908. La traversée de Formiguères par la route nationale 118 fut réalisée en 1883, le pont sur la Lladure date de cette époque. A gauche le bazar, épicerie Llapasset qui a fermé en 2000. A droite après le pont la maison Picheire Baptiste dit Bep qui était cordonnier, chasseur et parfois dentiste, actuellement magasin de sport.



Passerelles sur la Lladure.

La place de Formiguères est à 1506 m (point géodésique à l'église). La Lladure est un affluent de l'Aude qui prend sa source au Roc d'Aude au-dessus des Angles. Actuellement, en particulier à la fonte des neiges, une partie de la Lladure est déviée pour alimenter le barrage de Matemale.

Descendez l'escalier et en longeant la rivière, arrivez au tennis au-dessus du pont et du parking.

4 : au tennis, vues générales



FORMIGUERES (Pyr.-Or.) — Vue Générale, côté du Soula - Station Estivale et Hivernale - Alt. 1510 m.

Repérez en partant de la gauche, la première gendarmerie en blanc, le chevet de l'église, l'hôtel Picheyre. Au centre, le bâtiment qui domine, c'est l'école. Au premier plan en bas, un ancien moulin avec derrière l'ancien bureau de poste ouvert en 1845, à droite l'Hôtel Merlat, aujourd'hui centre de vacances. En arrière plan, le soula (versant au Sud, au soleil), ses sentiers et ses cultures, actuellement gagné par la forêt.

A droite du moulin vous voyez aujourd'hui le nouveau terrain de jeux.



Vue de plus loin avec la neige. L'ancien lavoir disparu (rentado) sur l'actuel parking du même nom.

Traversez la rivière, remontez le parking traversez la route et dirigez vous vers la droite.

5 : Entrée du village, côté Puyvalador



Entrée côté Puyvalador : avenue de France !

Avant le traité des Pyrénées en 1659, la frontière entre la France et l'Espagne se situait au Col des Hares, Quérigut c'était la France.

A gauche l'Hôtel Merlat, aujourd'hui centre de vacances, au fond à droite la scierie Doumergue. Le peuplier au centre est toujours là !

Avancez jusqu'à l'Oratoire Ste Catherine et revenez vers le village par le Cami de France.

Un oratoire est un lieu consacré à la prière. Souvent à l'écart du village, il a un caractère rural puisqu'il permettait aux paysans de s'y recueillir sans se rendre à l'église.

Son origine et sa fonction peuvent être très diverses : ancien lieu de culte, christianisation de lieux de culte païens (arbres, menhirs, roches, sources) marques de croisement de chemins, ex-votos, lieux d'apparitions ou de miracles, étapes sur chemin de pèlerinage ou de procession.

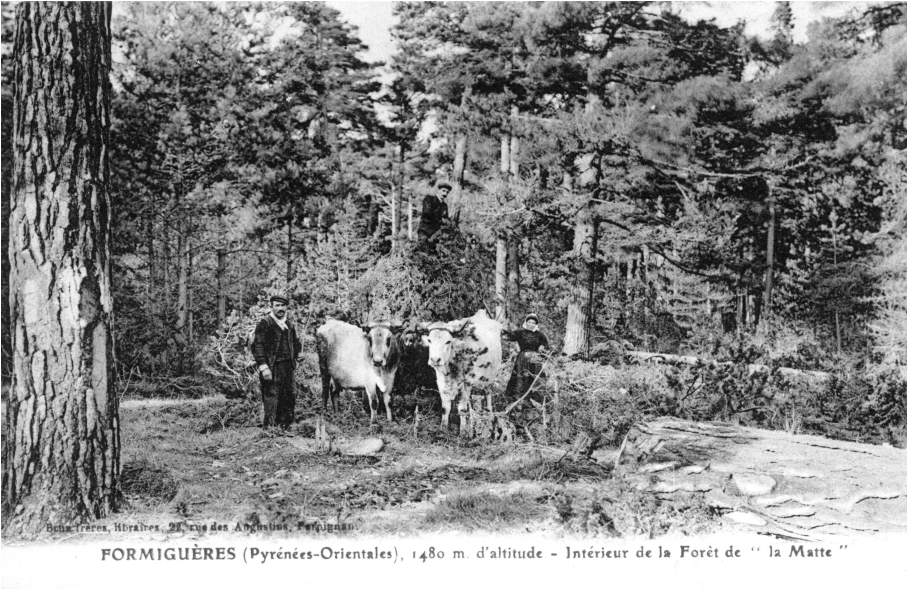
Formiguères compte plusieurs oratoires, auprès de la plupart desquels le sentier d'antan ou celui des pèlerins vous mèneront.

Oratoires Ste Catherine, St Eloi, St Joseph, St Jacques et St Jean Baptiste à la Calmazeille (station de ski)

6 : Carrer d'Amont. Charretée de bois



Le bois des forêts alentour de pins sylvestres et pins à crochets, a toujours été vital pour le Capcir : charpente pour les toitures, débité en planches il servait à construire des meubles, les cloisons des habitations, portes et fenêtres, à fabriquer des sabots, des outils et bien sûr à se chauffer.



Benoît Ferrer, Libraire, 22, rue des Augustins, Perpignan

FORMIGUÈRES (Pyrénées-Orientales), 1480 m. d'altitude - Intérieur de la Forêt de " la Matte "

Débardage en couple ! A l'automne, à la fin des travaux des champs, il faut rentrer du bois pour se chauffer car les hivers sont rudes en Capcir.

Remontez le carrer d'Amont jusqu'à la fontaine abreuvoir.

Plusieurs maisons présentent des linteaux en granit sculptés portant date (1767, et 19^e siècle) avec initiales du chef de maison (cap de case), et motifs décoratifs : cœurs, soleil, lune, fleur de lys, oiseaux, arbre, étoile, anciennement passés au rouge.

C'étaient certes des marques de propriété et de richesse, peut être l'expression de la fierté d'avoir un toit et une famille, mais aussi certainement des symboles de protection, de fertilité, et d'amour (le cœur est le motif le plus représenté, le motif religieux, croix sur cœur plus rare).

Au n°34, vous verrez 2 poutres d'angle sculptées de visages afin de repousser les mauvais esprits.



Fontaines et lavoirs : Le village compte de nombreuses fontaines avec abreuvoirs pour les bêtes qu'il fallait faire sortir de l'étable 2 fois par jour en hiver afin qu'elles s'abreuvent. Dès les beaux jours, les vaches étaient gardées dans les prés souvent par les enfants et ramenées à l'étable le soir. Les abreuvoirs automatiques dans les étables, où l'eau coulait lorsque la vache mettait son museau, datent des années 50.

Avant l'amenée de l'eau au robinet, la lessive se faisait au lavoir à l'eau froide, glacée même, ou à la maison grâce à une lessiveuse mise sur le feu. Il subsiste un seul bâtiment ancien lavoir au Cami de la Ribera.

7 : Cami de Fontrabiosa Vue générale

FORMIGUÈRES. - *Vue Générale.*



L'école actuelle n'est pas encore construite. De gauche à droite les lignes blanches des routes : le chemin de Creu qui menait à Olette par le col de Creu, la nationale 118, la route des Angles.



Vue plus récente, devant l'église, le toit de l'imposante école. Au-dessus l'hôtel Notre Dame, qui accueillait une clientèle aisée. Il a été entièrement détruit par un incendie en 1961. Le centre de la légion Pic Péric est construit à son emplacement.

Revenez sur vos pas et prenez le carrer del Garrabet.

Quelques beaux linteaux s'offrent à vous, parfois replacés en pierre de seuil ! Au croisement, oratoire St Eloi, patron des forgerons : le village comptait maréchaux ferrants (les vaches étaient ferrées) et charrons qui fabriquaient les roues de charrettes en bois de hêtre. Le Cami del Collet (petit col) qui mène à la bergerie Le Calmadou permet d'aller au village d'Espousouille.

Continuez tout droit par le quartier d'Andorra.

La maison au- dessus de la fontaine porte un linteau de 1788.

Descendez vers la maison de la chasse et de la pêche.

8 : compétitions de ski



Février 1938 : grand jour de compétitions de ski à Formiguères. Le slalom se déroule au Soula. Les spectateurs sont nombreux à l'arrivée



Février 1938, course de ski de fond : arrivée du n° 20 Savignac, membre de l'équipe de France.

A droite le pont en bois sur la Lladure et les Esplaneilles, entièrement urbanisé aujourd'hui. Au fond le col de Creu.

FORMIGUERES (Fyr.-Or.)



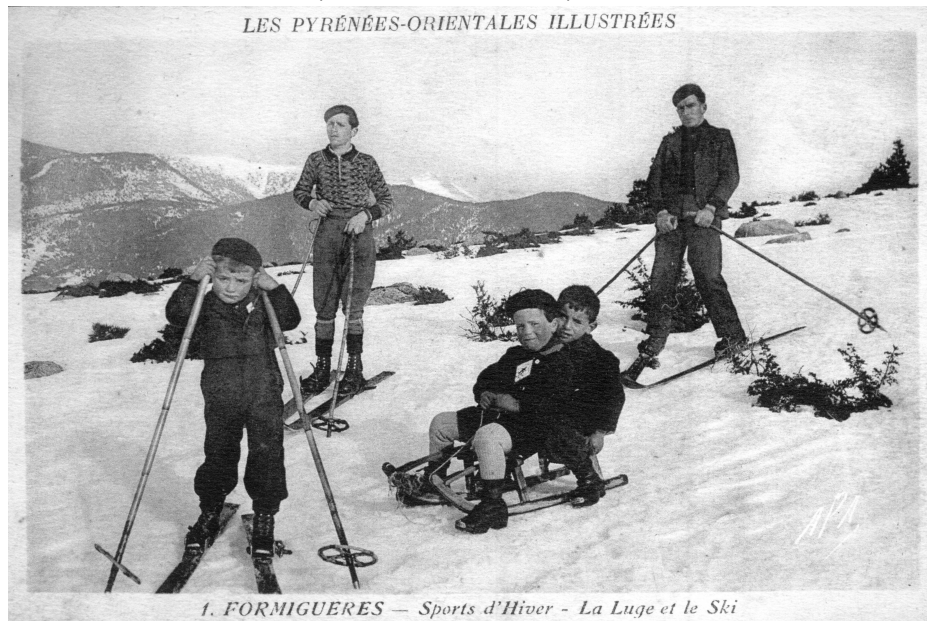
Sports d'Hiver - Attente de l'arrivée de la course - Station Estivale et Hivernale - Alt. 1510 m.

Coll. Pagès

Beaucoup de monde pour assister à l'arrivée des coureurs devant le lavoir du quartier d'Andorra remplacé aujourd'hui par la maison de la chasse et de la pêche.

Tournez à droite par le Cami de las Ascoumas en longeant la rivière et arrivez jusqu'à l'ancien pont.

9 : Sports d'hiver aux Esplaneilles



Dans les années 60, une course de ski scolaire : au centre du groupe d'adultes, François Picheyre, Maire de 1945 à 1983 et Jean Colomines, Directeur de l'école.

Traversez le pont et montez vers la Citadelle, à gauche.

10 : Quartier de la citadelle



Le quartier de la Citadelle est maintenant la route d'accès de la station de ski. Les maisons présentent des linteaux allant de 1815 à 1840. Au fond dans le soulca cultivé, la bergerie Le Calmadou et le chemin du Collet.

Avancez jusqu'au croisement de la route des Angles et l'oratoire St Joseph.

11 : Cami de les Creus

L'oratoire St Joseph a été déplacé lors des divers aménagements de ce carrefour, sa statue cassée. Il se trouvait en face sur une butte.

La statue actuelle en bois de fruitier est l'œuvre de Michel Founaud (Créations bois) et un don des paroissiens.

St Joseph de Nazareth est le patron des familles, des artisans, des affaires matérielles en général. La fleur de lys se rapporte à la légende qui le désigna comme futur époux de Marie lorsque la baguette qu'il tenait à la main se mit à fleurir.

7. FOURMIGUÈRES — Vue générale



Vous savez maintenant vous repérer : le soula en face, à gauche le Cami de la Dressere...

Un peu d'histoire : les creus signifie les croix.

Le dimanche 21 juillet 1640, l'évêque d'Alet (Aude) dont dépendait Formiguères pour le spirituel, clôturait sa visite de 3 semaines en Capcir par la bénédiction d'un calvaire (donc 3 croix) avec procession de pénitents. Cet évêque œuvra beaucoup auprès de la population si pauvre et frustrée du Capcir.

En 1642 en plein hiver et par très mauvais temps, retour de l'évêque en Capcir en raison de l'émoi des curés et de la population. En effet, suite à la disette qui sévissait, un homme de Carcassonne avait été requis contre 100 écus, pour lever le sort jeté par des sorcières ! Celui-ci fait emprisonner 32 femmes des différents villages du Capcir afin de les brûler. L'évêque arrive à pied via Rouze et le col des Hares, avec la neige qui tombe depuis plusieurs jours.

Il interroge le devin : Comment reconnaît-il une sorcière ? Elle porte une marque à la tête. On rase une « sorcière » à l'endroit désigné : pas de marque. Alors c'est à l'épaule. On examine l'épaule, rien. Devant la colère de l'évêque, le devin avoue son imposture et est à son tour remis à un officier de justice. Les 32 femmes sont sauvées.

Source : Histoire du Capcir et des capcinois, Etienne BADIE. Revue Terra Nostra.

Descendez le chemin qui vous ramènera sur la place du village.

2 autres circuits sont à votre disposition :

Sentier des pèlerins : Cami de creu, oratoire St Jacques, chapelle de Villeneuve, hameau de Villeneuve, tour de Creu (environ 2h)

Sentier d'interprétation des paysages du Capcir : route des pistes, les planes d'Amont, lac de l'Olive (environ 1h30)

